



# Authenticatie scenario's

Uitwisseling van de BgZ (en documenten) via het LSP

# Scenario's voor de BgZ uitwisseling (verwijzen/overdragen)

Nr	Scenario
1.	Uitvoeren push met AORTA 8 tokens i.c.m. UZI-pas handelingen in zorgproces a) Door verantwoordelijk zorgverlener zelf b) Door gemandateerde
2.	Uitvoeren push met AORTA 8 tokens zonder UZI-pas handelingen in zorgproces
3.	Uitvoeren push met AORTA 8 tokens en ZORG-ID smart, nog niet beschikbaar i.c.m. FHIR
4.	Uitvoeren pull na notificatie met AORTA 8 tokens i.c.m. met UZI-pas handelingen in zorgproces a) Door verantwoordelijke zorgverlener zelf b) Door gemandateerde
5.	Uitvoeren pull na notificatie met AORTA 8 tokens (automatisch ophalen via systeem)

**WORK IN PROGRESS !**

# Legenda

## Rollen



= **Patiënt**



= **Zorgverlener**



= **Ondersteuner**

## Tokens



= **Transactietoken**



= **Mandaattoken**



= **Inschrijftoken**



= **Consenttoken**

## UZI-middelen



= **zorgverlenerspas**



= **medewerkerspas**



= **servercertificaat**

**Mandaattoken:** bewijs dat de zorgverlener die het mandaattoken heeft aangemaakt, toestemming heeft gegeven aan bepaalde zorgverleners en/of systemen om onder zijn verantwoordelijkheid een LSP-bevraging te doen;

**Inschrijftoken:** bewijs dat de patiënt is ingeschreven bij de zorgaanbieder;

**Consenttoken:** bewijs dat er veronderstelde toestemming is van de patiënt om gegevens in het kader van een verwijzing/overdracht beschikbaar te stellen

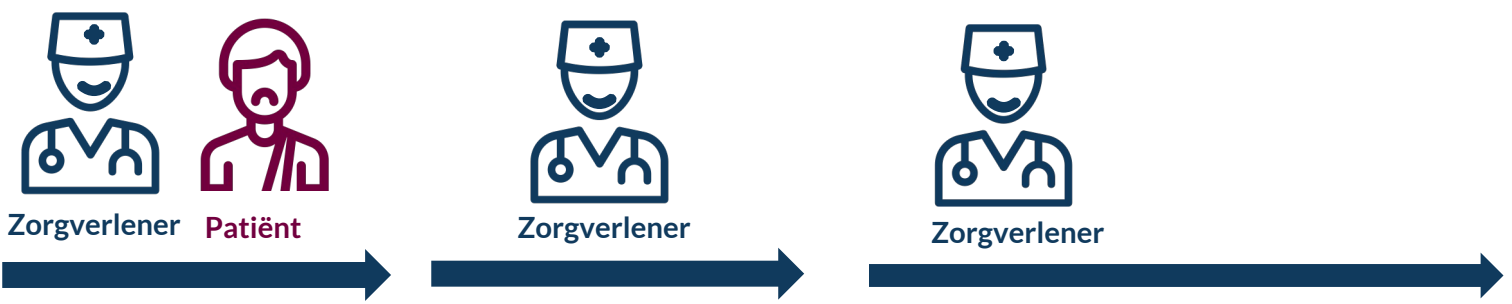
**Transactietoken:** bewijs dat het bericht, het inschrijf- of consenttoken en het mandaattoken van de bewuste applicatie komt

# 1. a) Uitvoeren push met UZI-pas & lezer door bevoegd zorgverlener

Zorgaanbieder A

Zorgaanbieder B

Rol



Zorgproces proces

Proces

Consult met patiënt. Besluit tot verwijzing/overdracht.

Opstellen/gereedmaken verwijs-/overdrachtsbrief.

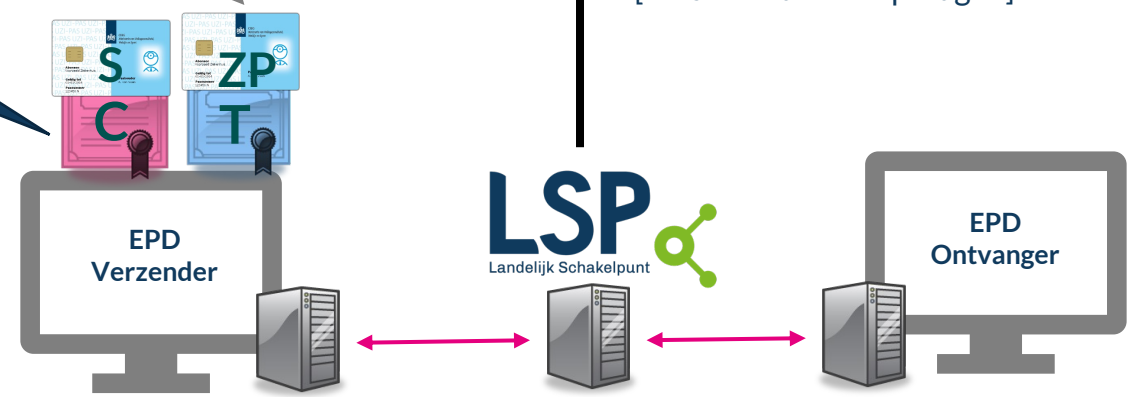
Gereedmaken/klaarzetten BgZ, verwijs-/overdrachtsbrief en andere documenten. Selecteren en notificeren ontvangende zorgaanbieder. [UZI-ZP]

Versturen notificatie.

Er wordt een taak aangemaakt in het EPD van de ontvanger waarmee BgZ en andere documenten bij de verzender kan worden opgevraagd. [zie schema voor opvragen]

Consenttoken wordt aangemaakt op moment van versturen. Grondslag is de veronderstelde toestemming van de patiënt.

Infrastructuur



# 1. b) Uitvoeren push met UZI-pas & lezer door gemandateerde

Zorgaanbieder A

Zorgaanbieder B

Rol



Zorgverlener



Zorgverlener



Patiënt



Zorgverlener



Ondersteuner

of



Zorgverlener



Administratief proces



Zorgproces



Proces

Toestemming geven aan gebruikersgroep om het mandaattoken te gebruiken [UZI ZP]

Consult met patiënt. Besluit tot verwijzing/overdracht.

Opstellen/gereedmaken verwijs-/overdrachtsbrief.

Gereedmaken/klaarzetten BgZ, verwijs-/overdrachtsbrief en andere documenten. Selecteren en notificeren ontvangende zorgaanbieder. [UZI-MP of ZP]

Versturen notificatie.

Er wordt een taak aangemaakt in het EPD van de ontvanger waarmee BgZ en andere documenten bij de verzender kan worden opgevraagd. [zie schema voor opvragen]

Infrastructuur

Dmv mandatering obv autorisatieregels (van de zorginstelling). Bijv. plaatsen van medewerkers in een autorisatiegroep. Dit moet een medewerker zijn die hiervoor bevoegd is en 2F authenticatie gebruikt voor toekennen van persoon aan een groep.



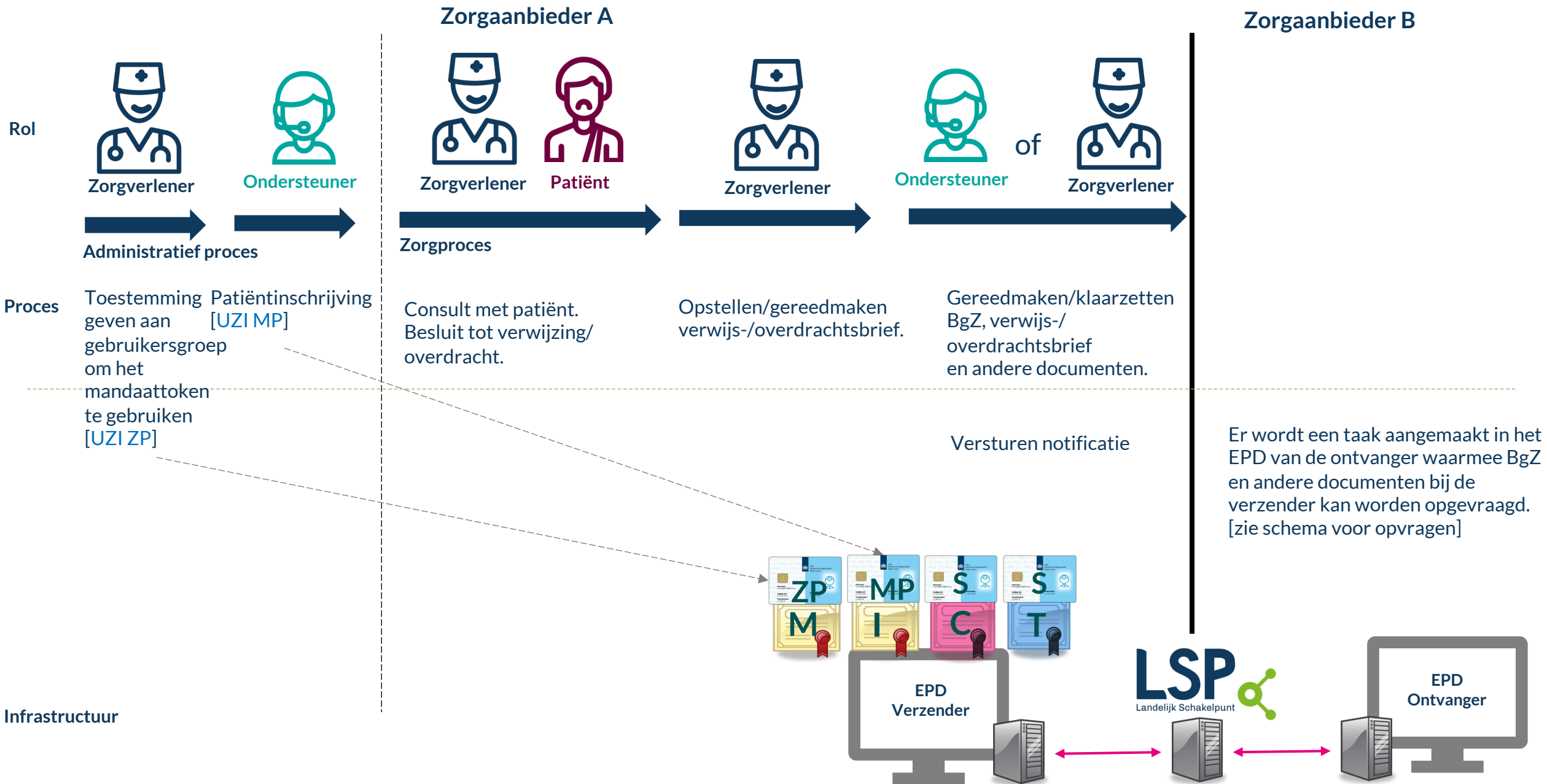
EPD Verzender

LSP  
Landelijk Schakelpunt

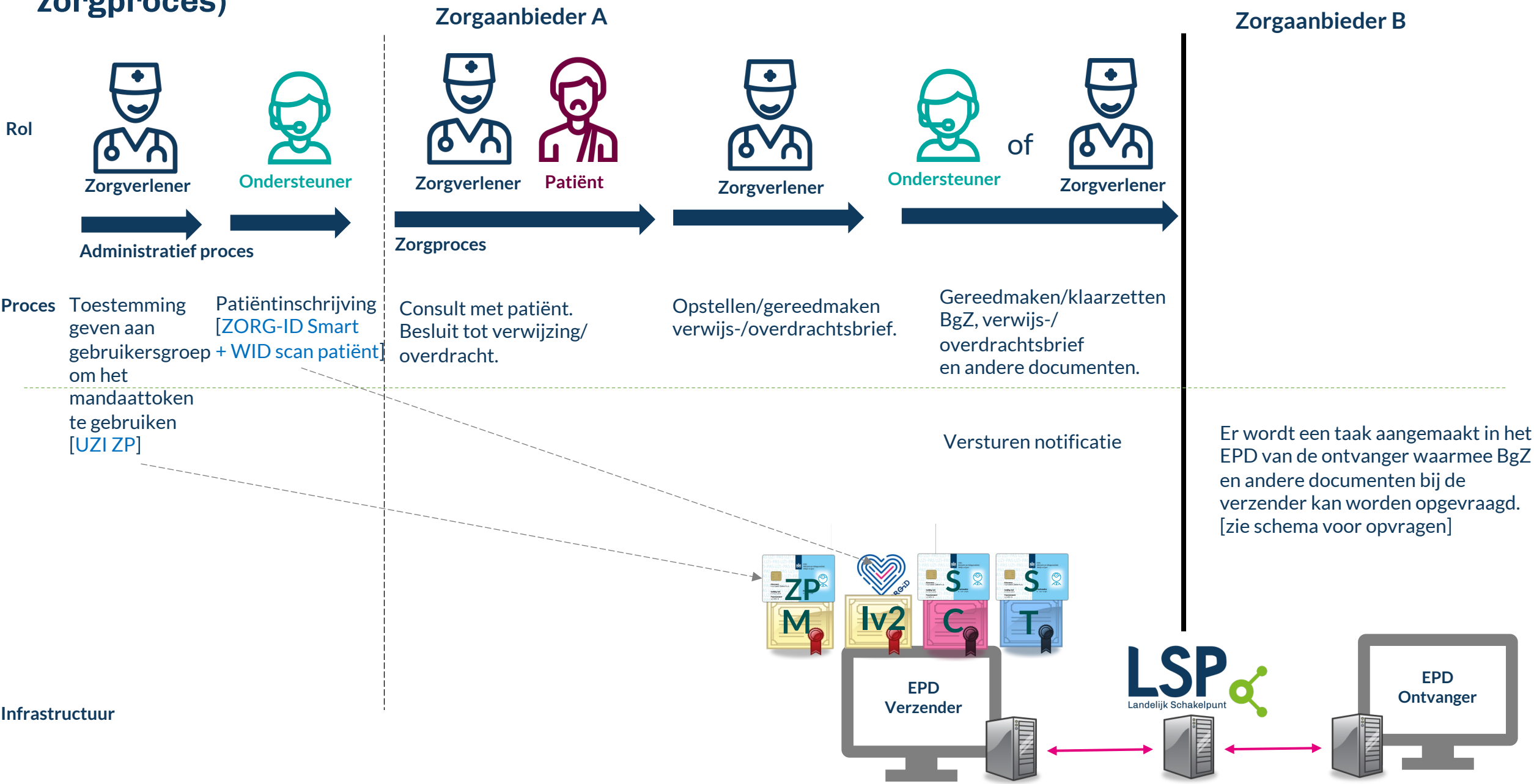
EPD Ontvanger



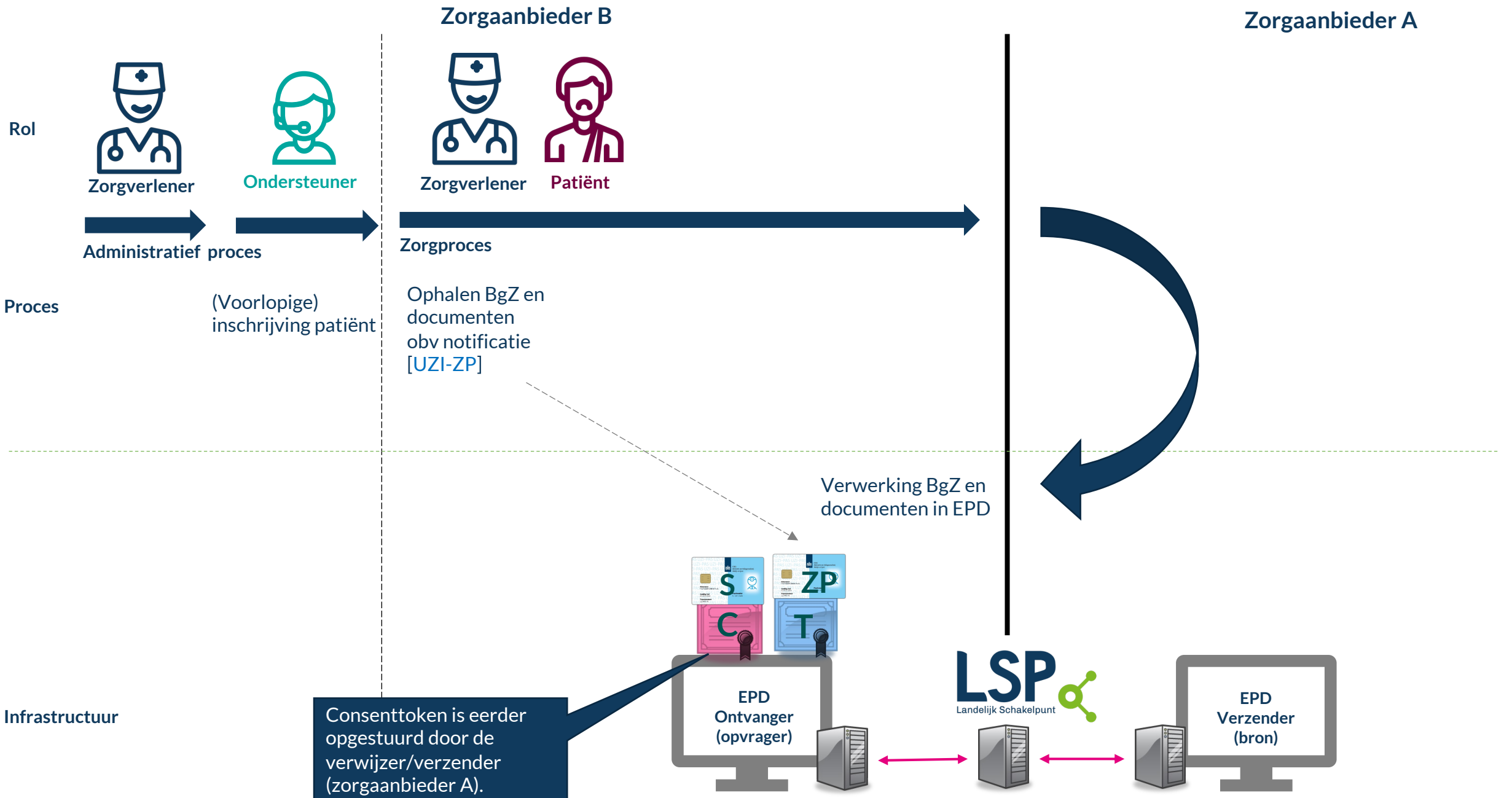
## 2. Uitvoeren push met AORTA 8 tokens (zonder UZI-pas handeling in zorgproces)



### 3. Uitvoeren push met AORTA 8 tokens & ZORG-ID Smart (zonder UZI-pas handelingen in zorgproces)

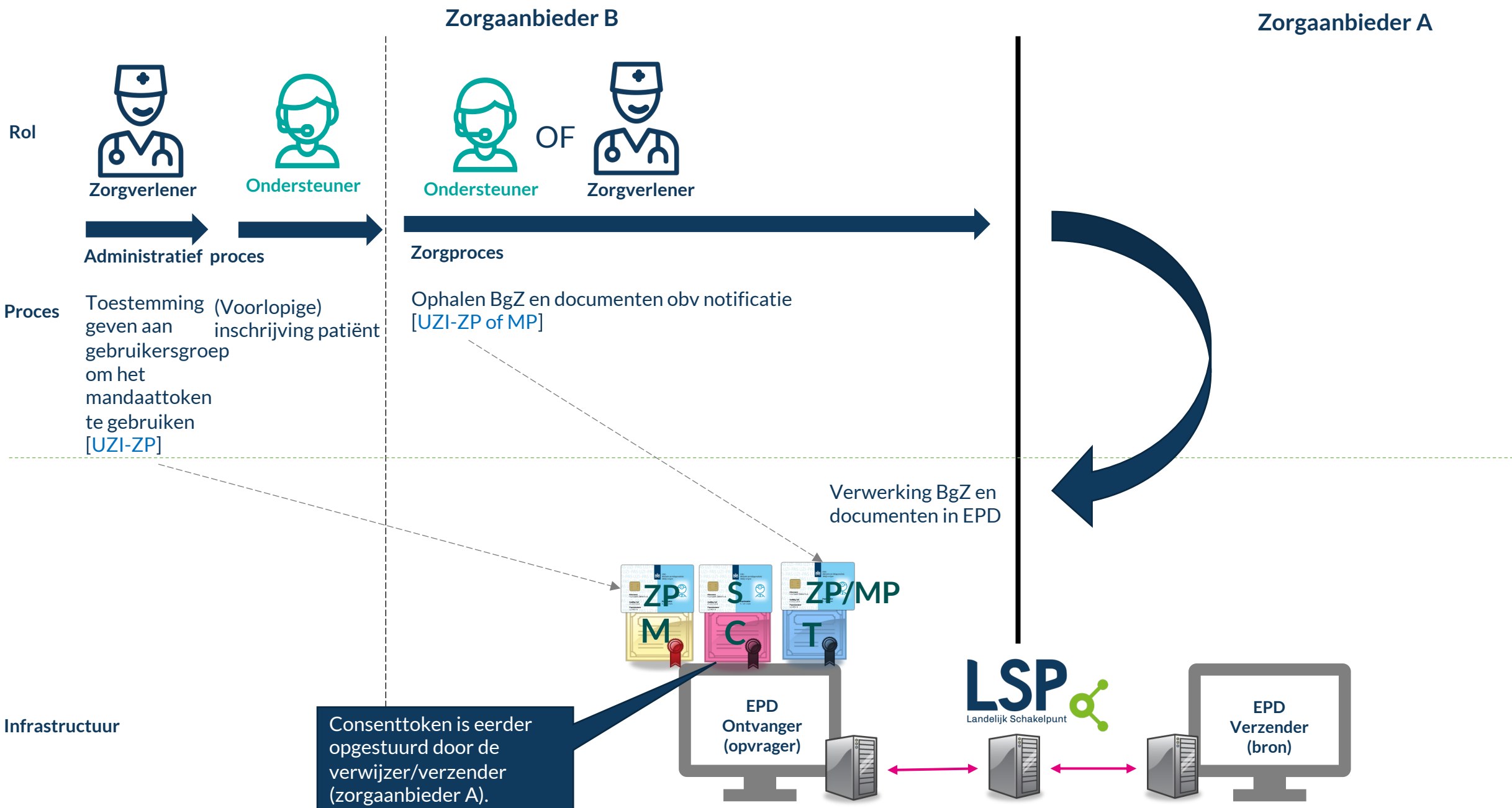


## 4. a) Uitvoeren pull na notificatie handmatig met UZI-pas door bevoegd zorgverlener





## 4. b) Uitvoeren pull na notificatie handmatig met UZI-pas door gemandateerde



# 5. Uitvoeren pull na notificatie met AORTA-tokens via systeem (automatisch ophalen)

